

บทที่ 6

มาตรการติดตามตรวจสอบผลกระทบสิ่งแวดล้อม

บทที่ 6

มาตรการติดตามตรวจสอบผลกระทบสิ่งแวดล้อม

เพื่อให้การปฏิบัติตามมาตรการป้องกันและแก้ไขผลกระทบสิ่งแวดล้อมเป็นไปอย่างมีประสิทธิภาพ และทรัพยากรและคุณค่าสิ่งแวดล้อมได้รับผลกระทบด้านเสียน้อยที่สุด บริษัทที่ปรึกษาจึงได้มีมาตรการติดตามตรวจสอบผลกระทบสิ่งแวดล้อมที่อาจจะเกิดขึ้นจากการดำเนินการของโครงการที่เหมาะสม

6.1 มาตรการติดตามตรวจสอบผลกระทบสิ่งแวดล้อม

นอกจากมีมาตรการป้องกันและแก้ไขผลกระทบสิ่งแวดล้อมที่โครงการจะต้องปฏิบัติแล้วบริษัทที่ปรึกษาได้เสนอมาตรการติดตามตรวจสอบผลกระทบสิ่งแวดล้อม เพื่อเป็นการติดตามตรวจสอบประสิทธิภาพในการปฏิบัติตามมาตรการลดผลกระทบสิ่งแวดล้อม ซึ่งจะเป็นแผนการในการเฝ้าระวังผลกระทบสิ่งแวดล้อมต่อไป รายละเอียดดังตารางที่ 6.1-1 และตารางที่ 6.1-2

ตารางที่ 6.1-1 มาตรการติดตามตรวจสอบผลกระทบสิ่งแวดล้อม โครงการโรงแรม คาซ่า เดอ มาร์ รีสอร์ท เกาะพะงัน (CASA DE MAR RESORT KHO PHANGAN)
ของบริษัท ณ บางรักซ์ จำกัด ระยะรื้อถอนและระยะก่อสร้าง (ต่อ)

ดัชนีคุณภาพสิ่งแวดล้อม	บริเวณที่ตรวจสอบ	ดัชนีตรวจสอบ	วิธีการตรวจสอบ	ระยะเวลาและความถี่	ผู้รับผิดชอบ
1. สภาพภูมิประเทศ	บริเวณพื้นที่ก่อสร้าง	<ul style="list-style-type: none"> - เรื่องร้องเรียน - ความคงทนแข็งแรงของรั้วและกำแพงกันดิน 	<ul style="list-style-type: none"> - จัดให้มีเจ้าหน้าที่คอยรับเรื่องร้องเรียนที่อาจเกิดจากการก่อสร้างหากพบว่ามีเรื่องร้องเรียนต้องจัดเจ้าหน้าที่เข้าตรวจสอบและแก้ไขโดยทันที - ตรวจสอบรั้วอย่างสม่ำเสมอหากพบการชำรุดเสียหาย จะต้องเร่งซ่อมแซมให้อยู่ในสภาพที่ใช้งานได้เป็นปกติ 	ตรวจสอบทุกสัปดาห์ ตลอดระยะเวลาก่อสร้าง	บริษัท ณ บางรักฯ จำกัด
2. ทรัพยากรดินและการชะล้างพังทลายของดิน	บริเวณพื้นที่ก่อสร้าง	<ul style="list-style-type: none"> - เรื่องร้องเรียน 	<ul style="list-style-type: none"> - จัดให้มีผู้รับเรื่องร้องเรียนจากผู้อยู่อาศัยที่อยู่ใกล้เคียงพื้นที่โครงการ และจัดให้มีเจ้าหน้าที่เข้าตรวจสอบโดยทันทีหากพบว่าเป็นความเสียหายที่เกิดขึ้นจากโครงการต้องดำเนินการแก้ไขทันที 	ตรวจสอบทุกสัปดาห์ ตลอดระยะเวลาก่อสร้าง	บริษัท ณ บางรักฯ จำกัด
3. คุณภาพอากาศ เสียง และแรงสั่นสะเทือน - คุณภาพอากาศ	ตรวจวัด 2 สถานี ได้แก่ บริเวณภายในพื้นที่ก่อสร้างโครงการและบริเวณโรงพยาบาลส่งเสริมสุขภาพตำบลบ้านทองนอยปาน (ตำแหน่งจุดตรวจวัดคุณภาพอากาศดังรูปที่ 6.1-1)	<ul style="list-style-type: none"> - ฝุ่นละอองรวม (TSP) - ฝุ่นละอองขนาดเล็กไม่เกิน 10 ไมครอน (PM₁₀) - คาร์บอนมอนอกไซด์ (CO) - ก๊าซไนโตรเจนไดออกไซด์ (NO₂) - ซัลเฟอร์ไดออกไซด์ (SO₂) - ก๊าซไฮโดรคาร์บอน (THC) 	<ul style="list-style-type: none"> - TSP ตรวจวัดด้วยวิธี Gravimetric (High Volume Air Sampler) - PM₁₀ ตรวจวัดด้วยวิธี Gravimetric - CO ตรวจวัดด้วยวิธี Non Dispersive Infrared Detection - NO₂ ตรวจวัดด้วยวิธี Chemiluminescence - SO₂ ตรวจวัดด้วยวิธี Pararosaniline - THC ตรวจวัดด้วยวิธี THC Analyzer 	ตรวจวัด TSP, PM ₁₀ ทุกวันที่ก่อสร้างฐานรากและรายงานผลทุกสัปดาห์ หลังจากนั้นตรวจวัด CO, NO ₂ SO ₂ และ THC เดือนละ 1 ครั้ง และรายงานผลทุกเดือนตลอดระยะเวลาก่อสร้าง	บริษัท ณ บางรักฯ จำกัด

ตารางที่ 6.1-1 มาตรการติดตามตรวจสอบผลกระทบสิ่งแวดล้อม โครงการโรงแรม คาซ่า เดอ มาร์ รีสอร์ท เกาะพะงัน (CASA DE MAR RESORT KHO PHANGAN)
 ของบริษัท ณ บางรัก จำกัด ระยะรื้อถอนและระยะก่อสร้าง (ต่อ)

ดัชนีคุณภาพสิ่งแวดล้อม	บริเวณที่ตรวจสอบ	ดัชนีตรวจสอบ	วิธีการตรวจสอบ	ระยะเวลาและความถี่	ผู้รับผิดชอบ
- เสียง	ตรวจวัด 2 สถานี ได้แก่ บริเวณภายในพื้นที่ก่อสร้างโครงการและบริเวณโรงพยาบาลส่งเสริมสุขภาพตำบลบ้านทองนายปาน (ตำแหน่งจุดตรวจวัดเสียงดังรูปที่ 6.1-1)	ระดับเสียงเฉลี่ย L_{eq} 24 ชั่วโมง L_{dn} L_{max} และ L_{90}	- ตรวจวัดระดับเสียงเฉลี่ย L_{eq} 24 ชั่วโมง L_{dn} L_{max} L_{90} ด้วยเครื่องวัดระดับเสียงตามมาตรฐาน IEC 60804 หรือ IEC 61672 กรณมาธิการระหว่างประเทศว่าด้วยเทคนิค ไฟ พี 1 (International Electrotechnical Commission, ICE) เทียบกับค่ามาตรฐานตามประกาศคณะ กรรมการสิ่งแวดล้อมแห่งชาติ ฉบับที่ 15 พ.ศ.2540 และการตรวจวัดเสียงรบกวนตามประกาศคณะ กรรมการสิ่งแวดล้อมแห่งชาติ ฉบับที่ 29 พ.ศ.2550	ตรวจวัดทุกวันที่มีการก่อสร้างฐานราก และ รายงานผลทุกสัปดาห์ หลังจากนั้น ตรวจวัด เดือนละ 1 ครั้ง ตลอดระยะเวลาก่อสร้าง	บริษัท ณ บางรัก จำกัด
- ความสั่นสะเทือน	ตรวจวัด 1 สถานี ได้แก่ บริเวณภายในพื้นที่ก่อสร้างโครงการ	ความสั่นสะเทือน	- ตรวจวัดแรงสั่นสะเทือนด้วยเครื่องตรวจวัดแรงสั่นสะเทือน เทียบกับมาตรฐาน DIN 45699-1 หรือเทียบเท่าวิธีที่กำหนดในประกาศคณะกรรมการสิ่งแวดล้อมแห่งชาติ ฉบับที่ 37 (พ.ศ.2553) เรื่อง กำหนดมาตรฐานความสั่นสะเทือนเพื่อป้องกันผลกระทบต่ออาคาร กรณีผลกระทบต่อฐานรากอาคารประเภทที่ 2 โดยค่ามาตรฐานความสั่นสะเทือนที่ได้รับในกรณีไม่ทราบความถี่และอาจเกิดการสั่นสะเทือนแบบพ้องกันต้องไม่เกิน 0.197	ตรวจวัดทุกวันที่มีการก่อสร้างฐานรากอาคาร และ รายงานผลทุก สัปดาห์ หลังจากนั้น ตรวจวัดทุกเดือน ตลอดระยะเวลาที่ดำเนินการก่อสร้าง	บริษัท ณ บางรัก จำกัด

ตารางที่ 6.1-1 มาตรการติดตามตรวจสอบผลกระทบสิ่งแวดล้อม โครงการโรงแรม คาซ่า เดอ มาร์ รีสอร์ท เกาะพะงัน (CASA DE MAR RESORT KHO PHANGAN)
ของ บริษัท ฌ บางรักซ์ จำกัด ระยะรื้อถอนและระยะก่อสร้าง (ต่อ)

ดัชนีคุณภาพสิ่งแวดล้อม	บริเวณที่ตรวจสอบ	ดัชนีตรวจสอบ	วิธีการตรวจสอบ	ระยะเวลาและความถี่	ผู้รับผิดชอบ
- ความสั่นสะเทือน (ต่อ)			นิวตริโนนาท หรือ 5 มิลลิเมตรต่อวินาที ซึ่ง จะไม่ส่งผลกระทบต่อฐานรากอาคาร		
4. คุณภาพน้ำผิวดิน	คลองสาธารณะประโยชน์ (คลองท้อง นายปาน จำนวน 2 จุด ได้แก่ - จุดเก็บตัวอย่างที่ 1 บริเวณคลอง ท้องนายปาน (ก่อนถึงจุดระบาย น้ำทิ้ง) อยู่ห่างจุดระบายน้ำทิ้ง ของโครงการซึ่งอยู่ด้านทิศเหนือ ประมาณ 45 เมตร - จุดเก็บตัวอย่างที่ 2 บริเวณปาก คลองท้องนายปาน (หลังจุด ระบายน้ำทิ้ง) อยู่ห่างจุดระบาย น้ำทิ้งของโครงการทางด้านทิศใต้ ประมาณ 80 เมตร (ตำแหน่งจุด เก็บตัวอย่างน้ำคลองท้องนาย ปาน) (ดังรูปที่ 6.1-2)	- pH - BOD - DO - NO - NH - Temperature - Total Coliform Bacteria - Fecal Coliform Bacteria	- ตรวจวัด คุณ ภาพ น้ำ ใน คลอง สาธารณะประโยชน์ตามประกาศคณะ กรรมการสิ่งแวดล้อมแห่งชาติ ฉบับที่ 8 (พ.ศ.2537)	ตรวจวัดทุก 6 เดือน ตลอดระยะเวลาก่อสร้าง	บริษัท ฌ บางรักซ์ จำกัด
	น้ำทะเลบริเวณหาดท้องนายปาน ใหญ่ จำนวน 3 จุด ได้แก่ - จุดที่ 1 บริเวณด้านหน้าโครงการ ทางด้านซ้ายของหาดท้องนาย ปานใหญ่ (หันหน้าออกสู่ทะเล) ห่างจากชายฝั่งประมาณ 100	ดัชนีที่ตรวจวัด - pH - Suspended Solids - Do - Salinity - Nitrate-Nitrogen	ตรวจวัดคุณภาพน้ำทะเลตามประกาศ คณะกรรมการสิ่งแวดล้อมแห่งชาติ เรื่อง กำหนดมาตรฐานคุณภาพน้ำทะเล ดิพิมพ์ ในราชกิจจานุเบกษา ฉบับประกาศทั่วไป เล่มที่ 138 ตอนพิเศษ 245 ง วันที่ 6 ตุลาคม 2564	ตรวจวัดทุก 6 เดือน ตลอดระยะเวลาก่อสร้าง	บริษัท ฌ บางรักซ์ จำกัด

ตารางที่ 6.1-1 มาตรการติดตามตรวจสอบผลกระทบสิ่งแวดล้อม โครงการโรงแรม คาซ่า เดอ มาร์ รีสอร์ท เกาะพะงัน (CASA DE MAR RESORT KHO PHANGAN) ของบริษัท ณ บางรัก จำกัด ระยะรื้อถอนและระยะก่อสร้าง (ต่อ)					
ดัชนีคุณภาพสิ่งแวดล้อม	บริเวณที่ตรวจสอบ	ดัชนีตรวจสอบ	วิธีการตรวจสอบ	ระยะเวลาและความถี่	ผู้รับผิดชอบ
4. คุณภาพน้ำผิวดิน (ต่อ)	เมตร - จุดที่ 2 ถัดจากจุดที่ 1 ไปทางขวามือประมาณ 350 เมตร (บริเวณกลางหาดท้องนายปานใหญ่) - จุดที่ 3 ถัดจากจุดที่ 2 ไปทางขวามือประมาณ 300 เมตร (บริเวณด้านขวาของหาดท้องนายปานใหญ่) (ดังรูปที่ 6.2-3)	- Ammonia-Nitrogen - Phosphate-Phosphorus - Total Coliform Bacteria - Fecal Coliform Bacteria			
5. การใช้น้ำ	- เส้นท่อน้ำใช้ - ก๊อกน้ำ - ถังเก็บน้ำใช้บริเวณพื้นที่ก่อสร้าง	- ตรวจสอบจุดรั่วซึมบริเวณท่อน้ำใช้และก๊อกน้ำใช้ - สภาพถังเก็บน้ำใช้ - ปริมาณน้ำใช้	- ตรวจสอบจุดรั่วซึมบริเวณท่อน้ำใช้และก๊อกน้ำใช้ของโครงการ - ตรวจสอบถังเก็บน้ำใช้ หากพบมีการรั่วซึมหรือชำรุดต้องซ่อมแซมหรือเปลี่ยนใหม่ทันที - ตรวจสอบระดับน้ำในถังเก็บน้ำ หากพบว่ามีปริมาณน้ำเหลือน้อยกว่า 1 ใน 3 จะต้องประสานให้บริษัทผู้จำหน่ายน้ำเข้ามาเติมน้ำทันที	ตรวจสอบทุกเดือน ตลอดระยะเวลาก่อสร้าง	บริษัท ณ บางรัก จำกัด
6. การจัดการน้ำเสีย	ระบบบำบัดน้ำเสีย	แนวท่อรวบรวมน้ำเสีย	- ตรวจสอบจุดรั่วซึมบริเวณท่อน้ำเข้าและท่อน้ำออก	ตรวจสอบทุกเดือน ตลอดระยะเวลาก่อสร้าง	บริษัท ณ บางรัก จำกัด
	ส่วนเกรอะ	ปริมาณตะกอน	- ตรวจสอบปริมาณตะกอนสะสมในส่วนเกรอะ หากมีตะกอนเต็มให้สูบน้ำไปกำจัด	ตรวจสอบทุกสัปดาห์ ตลอดระยะเวลาก่อสร้าง	บริษัท ณ บางรัก จำกัด

ตารางที่ 6.1-1 มาตรการติดตามตรวจสอบผลกระทบสิ่งแวดล้อม โครงการโรงแรม คาซ่า เดอ มาร์ รีสอร์ท เกาะพะงัน (CASA DE MAR RESORT KHO PHANGAN) ของบริษัท ณ บางรัก จำกัด ระยะรื้อถอนและระยะก่อสร้าง (ต่อ)					
ดัชนีคุณภาพสิ่งแวดล้อม	บริเวณที่ตรวจสอบ	ดัชนีตรวจสอบ	วิธีการตรวจสอบ	ระยะเวลาและความถี่	ผู้รับผิดชอบ
6. การจัดการน้ำเสีย (ต่อ)	- บ่อตรวจคุณภาพน้ำทิ้ง	- pH - BOD - Suspended Solids - TKN - TDS - Oil and Grease - Sulfide - Fecal Coliform	- ตรวจวัดคุณภาพน้ำทิ้งตามวิธีการตรวจวัดตามประกาศ คณะกรรมการสิ่งแวดล้อมแห่งชาติ ฉบับที่ 7 พ.ศ.2548	ตรวจวัดคุณภาพน้ำทิ้งทุกเดือนตลอดระยะเวลาก่อสร้าง	บริษัท ณ บางรัก จำกัด
7. การระบายน้ำและการป้องกันน้ำท่วม	ท่อระบาย/รางระบายน้ำ และบ่อพักภายในพื้นที่ก่อสร้าง	- การทับถม/การตักค้างของตะกอนดิน ขยะบริเวณท่อระบายน้ำ/รางระบายน้ำภายในโครงการ	- ตรวจสอบตะกอนดินสะสมและทำการขุดลอกท่อระบายน้ำภายในโครงการ - ตรวจสอบเศษมูลฝอย หิน ทราย และตะกอนดิน ในรางระบายน้ำและบ่อพักภายในพื้นที่ก่อสร้าง พร้อมทั้งความสะอาด	- ตรวจสอบเศษมูลฝอย หิน ทราย และตะกอนดิน ในรางระบายน้ำ และบ่อพักภายในพื้นที่ก่อสร้างทุกเดือนตลอดระยะเวลาก่อสร้าง - ขุดลอกท่อระบายน้ำกรณีมีการอุดตันเป็นประจำทุก 3 เดือนตลอดระยะเวลาก่อสร้าง	บริษัท ณ บางรัก จำกัด

ตารางที่ 6.1-1 มาตรการติดตามตรวจสอบผลกระทบสิ่งแวดล้อม โครงการโรงแรม คาซ่า เดอ มาร์ รีสอร์ท เกาะพะงัน (CASA DE MAR RESORT KHO PHANGAN) ของบริษัท ณ บางรัก จำกัด ระยะรื้อถอนและระยะก่อสร้าง (ต่อ)					
ดัชนีคุณภาพสิ่งแวดล้อม	บริเวณที่ตรวจสอบ	ดัชนีตรวจสอบ	วิธีการตรวจสอบ	ระยะเวลาและความถี่	ผู้รับผิดชอบ
8. การจัดการมูลฝอยและสิ่งปฏิกูล	- ถังรองรับมูลฝอยภายในพื้นที่ก่อสร้าง	- สภาพถังรองรับมูลฝอย - การตกค้างของมูลฝอย	- ตรวจสอบสภาพถังรองรับมูลฝอยให้มีสภาพดีอยู่เสมอ เพื่อป้องกันน้ำชะมูลฝอย กรณีที่พบว่าถังรองรับมูลฝอยชำรุดหรือเสียหายต้องซ่อมแซมหรือเปลี่ยนถังใหม่ใช้แทน - ตรวจสอบให้มีการเก็บขนมูลฝอยอย่างต่อเนื่องไม่ให้มีมูลฝอยตกค้าง	ตรวจสอบทุกสัปดาห์ ตลอดระยะเวลาก่อสร้าง	บริษัท ณ บางรัก จำกัด
9. การจราจร	- รถบรรทุกที่ในการขนส่งวัสดุก่อสร้าง	- เสียหาย ตลอดระยะเวลาก่อสร้าง	ดูแลสภาพรถบรรทุกที่ใช้ในการขนส่งวัสดุให้อยู่ในสภาพดี เพื่อยืดอายุการใช้งานของรถบรรทุกไม่ให้เกิดความ	ตรวจสอบทุกวันตลอดระยะเวลาก่อสร้าง	บริษัท ณ บางรัก จำกัด
10. การใช้ไฟฟ้า	- หม้อแปลงไฟฟ้า - ระบบสายไฟฟ้าและอุปกรณ์ไฟฟ้าในพื้นที่ก่อสร้าง	- หม้อแปลงไฟฟ้า - ระบบสายไฟฟ้าและอุปกรณ์ไฟฟ้าต่างๆ	ตรวจสอบหม้อแปลงไฟฟ้า ระบบสายไฟฟ้า และอุปกรณ์ไฟฟ้าต่างๆ ให้อยู่ในสภาพพร้อมใช้งานเสมอ ซ่อมแซมและเปลี่ยนทันทีเมื่อพบว่าชำรุด	ตรวจสอบทุก 3 เดือน ตลอดระยะเวลาก่อสร้าง	บริษัท ณ บางรัก จำกัด
11. สภาพเศรษฐกิจและสังคม	บ้านพักอาศัยโดยรอบโครงการในรัศมี 100 เมตร	- ซ้ำรื้อเรียน - อาคารและบ้านพักอาศัยโดยรอบโครงการในระยะ 100 เมตร	ก่อนดำเนินการก่อสร้างอาคารโครงการ ต้องสำรวจสภาพบ้านเรือนประชาชนในรัศมี 100 เมตรจากที่ตั้งโครงการ พร้อมถ่ายรูปสภาพบ้านดังกล่าวว่ามี การแตกร้าวของผนัง ฝ้าหรือเพดานหรือไม่ ทั้งนี้ เพื่อเป็นข้อมูลเปรียบเทียบและประเมินผลกระทบระหว่างก่อสร้าง ทั้งนี้ หากการก่อสร้างอาคารของ	ตรวจสอบทุกเดือน ตลอดระยะเวลาก่อสร้าง	บริษัท ณ บางรัก จำกัด

ตารางที่ 6.1-1 มาตรการติดตามตรวจสอบผลกระทบสิ่งแวดล้อม โครงการโรงแรม คาซ่า เดอ มาร์ รีสอร์ท เกาะพะงัน (CASA DE MAR RESORT KHO PHANGAN)
 ของบริษัท ณ บางรัก จำกัด ระยะรื้อถอนและระยะก่อสร้าง (ต่อ)

ดัชนีคุณภาพสิ่งแวดล้อม	บริเวณที่ตรวจสอบ	ดัชนีตรวจสอบ	วิธีการตรวจสอบ	ระยะเวลาและความถี่	ผู้รับผิดชอบ
11. สภาพเศรษฐกิจและสังคม (ต่อ)			โครงการส่งผลกระทบต่ออาคารข้างเคียงจะต้องรับดำเนินการแก้ไข ชดเชยหรือเยียวยาผู้ได้รับผลกระทบโดยทันที		
12. อาชีวอนามัยและความปลอดภัย	- บ้านพักอาศัยโดยรอบโครงการในรัศมี 100 เมตร	- อาคารและบ้านพักอาศัยโดยรอบโครงการในรัศมี 100 เมตร -	- ตรวจสอบอาคารและบ้านพักอาศัยโดยรอบโครงการในรัศมี 100 เมตรทุกเดือนตลอดระยะเวลาก่อสร้าง ว่าได้รับความเดือดร้อนจากการก่อสร้างโครงการหรือไม่ หากได้รับความเดือดร้อน ให้รีบดำเนินการแก้ไขโดยทันที	ตรวจสอบ ทุกเดือนตลอดระยะเวลาก่อสร้าง	บริษัท ณ บางรัก จำกัด
	- บริเวณพื้นที่ก่อสร้าง	- อุปกรณ์ป้องกันอันตรายส่วนบุคคลของพนักงานก่อสร้าง	- ต้องมีการตรวจสอบอุปกรณ์หรือจัดให้มีอุปกรณ์ป้องกัน	ตรวจสอบทุกวัน ตลอดระยะเวลาก่อสร้าง	บริษัท ณ บางรัก จำกัด
13. การป้องกันอัคคีภัยและดับเพลิง	- อุปกรณ์ไฟฟ้าที่ใช้ในงานก่อสร้าง - เครื่องมือก่อสร้าง	- สภาพเครื่องใช้ไฟฟ้าและอุปกรณ์ก่อสร้าง	- ตรวจสอบสภาพเครื่องใช้ไฟฟ้า และอุปกรณ์ก่อสร้างก่อนใช้งานทุกครั้ง	ตรวจสอบทุกวัน ตลอดระยะเวลาก่อสร้าง	บริษัท ณ บางรัก จำกัด
14. ทัศนียภาพ	- รื้อรอบพื้นที่ก่อสร้าง และพื้นที่บ้านพักคนงาน	- สภาพรื้อรอบพื้นที่ก่อสร้าง และพื้นที่บ้านพักคนงาน	ตรวจสอบรื้อให้อยู่ในสภาพปิดกันโดยรอบ มีความแน่นหนาและบดบังมทัศน์ได้	ตรวจสอบทุกสัปดาห์ตลอดระยะเวลาก่อสร้าง	บริษัท ณ บางรัก จำกัด

ตารางที่ 6.1-1 มาตรการติดตามตรวจสอบผลกระทบสิ่งแวดล้อม โครงการโรงแรม คาซ่า เดอ มาร์ รีสอร์ท เกาะพะงัน (CASA DE MAR RESORT KHO PHANGAN)
 ของบริษัท ณ บางรัก จำกัด ระยะรื้อถอนและระยะก่อสร้าง (ต่อ)

ดัชนีคุณภาพสิ่งแวดล้อม	บริเวณที่ตรวจสอบ	ดัชนีตรวจสอบ	วิธีการตรวจสอบ	ระยะเวลาและความถี่	ผู้รับผิดชอบ
15. การสาธารณสุข	- บ้านพักคนงาน/พื้นที่ก่อสร้าง	- โรคติดต่อ หรือพาหะนำโรคติดต่อร้ายแรง	- ตรวจสอบสุขภาพคนงานก่อสร้าง	- ตรวจสอบสุขภาพ ก่อนรับเข้าทำงาน - ตรวจสอบสุขภาพปีละ 1 ครั้งตลอดระยะเวลาก่อสร้าง	บริษัท ณ บางรัก จำกัด
	- ถังรองรับมูลฝอยภายในโครงการ	- ถังรองรับมูลฝอย	ตรวจสอบถังรองรับมูลฝอยให้อยู่ในสภาพดีอยู่เสมอ ถ้ามีการชำรุดต้องดำเนินการแก้ไขอย่างทันที	ตรวจสอบทุกวัน ตลอดระยะเวลาก่อสร้าง	
	- พื้นที่โครงการและพื้นที่บ้านพักคนงานก่อสร้าง	- รางระบายน้ำ	- ตรวจสอบรางระบายน้ำ ไม่ให้มีการอุดตันเศษมูลฝอยเศษอาหาร - ตรวจสอบและกำจัดแหล่งลูกน้ำยุงลายเป็นประจำ	- ตรวจสอบทุกวันตลอดระยะเวลาก่อสร้าง - ทุกสัปดาห์ตลอดระยะเวลาก่อสร้าง	
	- ห้องน้ำ-ห้องส้วมภายในพื้นที่ก่อสร้างและบ้านพักคนงานก่อสร้าง	- ห้องน้ำห้องส้วมคนงาน	- ตรวจสอบห้องน้ำ-ห้องส้วมภายในพื้นที่ก่อสร้างและบ้านพักคนงานก่อสร้างให้สะอาดอยู่เสมอ	ทุกสัปดาห์ตลอดระยะเวลาก่อสร้าง	

หมายเหตุ : ให้จัดทำรายงานผลการปฏิบัติตามมาตรการป้องกันและแก้ไขผลกระทบสิ่งแวดล้อม และมาตรการติดตามตรวจสอบผลกระทบสิ่งแวดล้อมให้ดำเนินการจัดส่งให้แก่หน่วยงานอนุญาตอย่างน้อยปีละ 1 ครั้ง โดยจัดทำรายละเอียดผลการปฏิบัติตามมาตรการฯ ช่วงเดือนมกราคมถึงเดือนธันวาคม แล้วเสนอรายงานฯ ภายในเดือนมกราคมของปีถัดไป และส่งให้หน่วยงานอนุญาต จำนวน 3 ชุด เพื่อให้หน่วยงานอนุญาตส่งต่อมายังสำนักงานทรัพยากรธรรมชาติและสิ่งแวดล้อมจังหวัด จำนวน 2 ชุด

ของบริษัท ณ บางรัก จำกัด ระยะดำเนินการ (ต่อ)

ดัชนีคุณภาพสิ่งแวดล้อม	บริเวณที่ตรวจสอบ	ดัชนีตรวจสอบ	วิธีการตรวจสอบ	ระยะเวลาและความถี่	ผู้รับผิดชอบ
1. สภาพภูมิประเทศ	<ul style="list-style-type: none"> - พื้นที่ว่างโดยรอบอาคาร และระหว่างแนวเขตที่ดินของโครงการ - พื้นที่สีเขียวภายในโครงการ 	<ul style="list-style-type: none"> - ระยะถอยร่นของโครงการ - พื้นที่สีเขียวภายในโครงการ 	<ul style="list-style-type: none"> - ตรวจสอบระยะถอยร่นของโครงการตามที่กฎหมายกำหนด โดยไม่ก่อสร้างอาคาร หรือสิ่งปลูกสร้างในพื้นที่ดังกล่าว - ดูแลรักษาต้นไม้ให้เจริญงอกงามอยู่เสมอ และปลูกทดแทนกรณีต้นไม้ตาย 	- ตรวจสอบทุกเดือน ตลอดระยะดำเนินการ	บริษัท ณ บางรักฯ จำกัด
2. ทรัพยากรดินและการชะล้างพังทลายของดิน	<ul style="list-style-type: none"> - บ่อพัก รางระบายน้ำ บ่อหน่วงน้ำฝน และบ่อตกมูลฝอยภายในโครงการ 	<ul style="list-style-type: none"> - มูลฝอยและตะกอน บริเวณบ่อพักน้ำ บ่อดักมูลฝอยและบ่อหน่วงน้ำฝน 	<ul style="list-style-type: none"> - ตรวจสอบบ่อพัก รางระบายน้ำ และบ่อดักมูลฝอย และบ่อหน่วงน้ำฝนภายในโครงการไม่ให้มีเศษมูลฝอยอุดตัน - ขุดลอกตะกอนและทำความสะอาดท่อระบายน้ำ 	ตรวจสอบทุก 6 เดือน (เพิ่มความถี่ในฤดูฝน เดือนละ 1 ครั้ง หรือเมื่อท่อมี่ตะกอนอุดตัน)	บริษัท ณ บางรักฯ จำกัด
	<ul style="list-style-type: none"> - พื้นที่สีเขียวโครงการ 	<ul style="list-style-type: none"> - พื้นที่สีเขียวภายในโครงการ 	ตรวจสอบดูแลพื้นที่สีเขียวในโครงการให้มีสภาพสวยงามตลอดระยะดำเนินโครงการ	ตรวจสอบทุกวันตลอดระยะดำเนินการ	
3. คุณภาพอากาศ	<ul style="list-style-type: none"> - ถนน ทางเดินรถ และป้ายจราจรภายในโครงการ - พื้นที่สีเขียวของโครงการ 	<ul style="list-style-type: none"> - สภาพถนนที่ใช้เป็นเส้นทางเข้า-ออกโครงการ - พื้นที่สีเขียวของโครงการ 	<ul style="list-style-type: none"> - ตรวจสอบสภาพถนนที่ใช้เป็นเส้นทางเข้า-ออกโครงการ หากมีการชำรุดต้องทำการซ่อมแซมทันที และดูแลรักษาสภาพถนนและทางเดินรถในพื้นที่โครงการให้สะอาด 	- ตรวจสอบทุกเดือน ตลอดระยะดำเนินการ	บริษัท ณ บางรักฯ จำกัด

บริษัท ณ บางรัก จำกัด
AEI. Co.,Ltd.

6-11

บริษัท ณ บางรัก จำกัด
AEI. Co.,Ltd.

6-12

บริษัท ณ บางรัก จำกัด
AEI. Co.,Ltd.

6-13

ตารางที่ 6.1-2 มาตรการติดตามตรวจสอบผลกระทบสิ่งแวดล้อม โครงการโรงแรม คาซ่า เดอ มาร์ รีสอร์ท เกาะพะงัน (CASA DE MAR RESORT KHO PHANGAN)
ของบริษัท ณ บางรัก จำกัด ระยะดำเนินการ (ต่อ)

ดัชนีคุณภาพสิ่งแวดล้อม	บริเวณที่ตรวจสอบ	ดัชนีตรวจสอบ	วิธีการตรวจสอบ	ระยะเวลาและความถี่	ผู้รับผิดชอบ
		- Fecal Coliform			
7. การระบายน้ำและการป้องกันน้ำท่วม	- บ่อพักน้ำ รางระบายน้ำ บ่อหน่วงน้ำฝน และบ่อดัก มูล ฝอย ภายในโครงการ	- มูลฝอยและตะกอนบริเวณบ่อพักน้ำ รางระบายน้ำ บ่อหน่วงน้ำฝน และบ่อดักมูลฝอย	- ตรวจสอบบ่อพัก รางระบายน้ำ และบ่อดักมูลฝอย และบ่อหน่วงน้ำ ภายในโครงการไม่ให้มีเศษมูลฝอยอุดตัน - ขุดลอกตะกอนและทำความสะอาดท่อระบายน้ำ	ตรวจสอบทุก 6 เดือน (เพิ่มความถี่ในฤดูฝนทุกเดือน) ตลอดระยะดำเนินการ	บริษัท ณ บางรัก จำกัด
8. การจัดการมูลฝอยและสิ่งปฏิกูล	- ห้องพักมูลฝอยรวม - ถังมูลฝอยภายในโครงการ	- ความสะอาดของห้องพักมูลฝอย - ความสะอาดและความสมบูรณ์ของถังรองรับมูลฝอย	- ตรวจสอบห้องพักมูลฝอยรวม ให้อยู่ในสภาพดีอยู่เสมอ กรณีชำรุดต้องดำเนินการซ่อมแซมหรือแก้ไขทันที - ตรวจสอบถังมูลฝอยให้อยู่ในสภาพดีอยู่เสมอ กรณีชำรุดต้องดำเนินการซ่อมแซมหรือเปลี่ยนใหม่ทันที - ถ้างัดทำความสะอาดห้องพักมูลฝอยรวมทุกครั้งที่มีการเก็บขนมูลฝอย	- ตรวจสอบห้องพักมูลฝอยรวม และถังมูลฝอย ทุก เดือน ตลอดระยะดำเนินการ - ถ้างัดทำความสะอาดทุกครั้งที่มีการเก็บขนมูลฝอย	บริษัท ณ บางรัก จำกัด
9. การจราจร	- ป้ายจราจรภายในโครงการ	- ความสมบูรณ์ของป้ายสัญญาณจราจรต่างๆ	- ตรวจสอบป้ายสัญญาณจราจรต่างๆ ให้มีสภาพดีอยู่เสมอ	- ตรวจสอบทุก 6 เดือน ตลอดระยะดำเนินการ	บริษัท ณ บางรัก จำกัด
10. การใช้ไฟฟ้า	- ระบบไฟฟ้าภายในโครงการ	- การทำงานของระบบไฟฟ้า	- ตรวจสอบการทำงานของหม้อแปลงไฟฟ้า ระบบไฟฟ้า และอุปกรณ์ไฟฟ้าภายในโครงการ หากพบว่าชำรุดให้รีบซ่อมแซม	- ตรวจสอบทุกเดือน ตลอดระยะดำเนินการ	บริษัท ณ บางรัก จำกัด

ตารางที่ 6.1-2 มาตรการติดตามตรวจสอบผลกระทบสิ่งแวดล้อม โครงการโรงแรม คาซ่า เดอ มาร์ รีสอร์ท เกาะพะงัน (CASA DE MAR RESORT KHO PHANGAN)
ของบริษัท ณ บางรักซ์ จำกัด ระยะดำเนินการ (ต่อ)

ดัชนีคุณภาพสิ่งแวดล้อม	บริเวณที่ตรวจสอบ	ดัชนีตรวจสอบ	วิธีการตรวจสอบ	ระยะเวลาและความถี่	ผู้รับผิดชอบ
11. การป้องกันอัคคีภัยและดับเพลิง	<ul style="list-style-type: none"> - จุด ที่ ติด ตั้ง อุปกรณ์ดับเพลิง - จุดที่ติดตั้งอุปกรณ์แจ้งเหตุเพลิงไหม้ 	<ul style="list-style-type: none"> - ความพร้อมใช้งานของอุปกรณ์ดับเพลิง - ความพร้อมใช้งานของอุปกรณ์แจ้งเหตุเพลิงไหม้ 	<ul style="list-style-type: none"> - ตรวจสอบถึงดับเพลิงชนิดเคมีแห้งชนิด ABC ผงเคมีแห้งชนิด CO₂ และหัวรับน้ำดับเพลิงหากพบว่าชำรุดให้รับซ่อมแซมและเปลี่ยนใหม่ทันที - ตรวจสอบระบบแจ้งเหตุเพลิงไหม้หากพบว่าชำรุด ให้รับซ่อมแซมและเปลี่ยนใหม่ทันที 	<ul style="list-style-type: none"> - ตรวจสอบถึงดับเพลิงชนิดผงเคมีแห้ง ABC และผงเคมีแห้งชนิด CO₂ ทุกเดือน ตลอดระยะเวลาดำเนินการ - ตรวจสอบระบบป้องกันอัคคีภัยทุก 6 เดือน ตลอดระยะดำเนินการ 	บริษัท ณ บางรัก จำกัด
12. ทัศนียภาพ	<ul style="list-style-type: none"> - พื้นที่สีเขียวภายในโครงการ 	<ul style="list-style-type: none"> - ความเจริญของงามของต้นไม้ 	<ul style="list-style-type: none"> - ดูแลรักษาต้นไม้ให้เจริญงอกงามอยู่เสมอ และปลูกต้นไม้ทดแทนกรณีต้นไม้ตายหรือไม่เจริญเติบโตในพื้นที่สีเขียว 	<ul style="list-style-type: none"> - ตรวจสอบทุกเดือนตลอดระยะดำเนินการ 	บริษัท ณ บางรัก จำกัด
13. การสาธารณสุข	<ul style="list-style-type: none"> - ระบบบำบัดน้ำเสียรวม - 	<ul style="list-style-type: none"> - ระบบบำบัดน้ำเสีย 	<ul style="list-style-type: none"> - ตรวจสอบดูแลระบบบำบัดน้ำเสียให้มีประสิทธิภาพ 	<ul style="list-style-type: none"> - ตรวจสอบดูแลระบบบำบัดน้ำเสียให้มีประสิทธิภาพ โดยตรวจสอบทุกเดือนตลอดระยะเวลาดำเนินการ 	บริษัท ณ บางรัก จำกัด
	<ul style="list-style-type: none"> - ห้องพักมูลฝอยรวม 	<ul style="list-style-type: none"> - ความสะอาด 	<ul style="list-style-type: none"> - ตรวจสอบดูแลการเก็บขนมูลฝอยไม่ให้มีการตกค้าง 	<ul style="list-style-type: none"> - ทุกวันตลอดระยะเวลาดำเนินการ 	

**ตารางที่ 6.1-2 มาตรการติดตามตรวจสอบผลกระทบสิ่งแวดล้อม โครงการโรงแรม คาซ่า เดอ มาร์ รีสอร์ท เกาะพะงัน (CASA DE MAR RESORT KHO PHANGAN)
ของบริษัท ณ บางรัก จำกัด ระยะดำเนินการ (ต่อ)**

ดัชนีคุณภาพสิ่งแวดล้อม	บริเวณที่ตรวจสอบ	ดัชนีตรวจสอบ	วิธีการตรวจสอบ	ระยะเวลาและความถี่	ผู้รับผิดชอบ
13. การสาธารณสุข (ต่อ)	- ระบบปรับอากาศ		- ตรวจสอบ ดูแลระบบปรับอากาศตามที่กำหนดไว้ในข้อมูลการดูแลบำรุงรักษา	- ตรวจสอบทุก 6 เดือนตลอดระยะดำเนินการ	
	- รางระบายน้ำ		- ตรวจสอบรางระบายน้ำ ไม่ให้มีการอุดตันเศษมูลฝอยเศษอาหาร	- ตรวจสอบทุกวันตลอดระยะเวลาก่อสร้าง	
	- บริเวณพื้นที่โครงการ	- แหล่งเพาะพันธุ์ลูกน้ำยุงลาย	- ตรวจสอบ และ ทำลาย แหล่งเพาะพันธุ์ลูกน้ำยุงลาย	- ทุกเดือนตลอดระยะเวลาดำเนินการ	
14. คุณภาพน้ำในสระว่ายน้ำ	- จุดลึก 1 จุด - จุดตื้น 1 จุด	- คลอรีนอิสระคงเหลือ (CL ₂)	- วิธี DPD colorimetric method	- วันละ 2 ครั้ง ขณะที่มีผู้ใช้สระมากที่สุด	บริษัท ณ บางรัก จำกัด
	- จุดลึก 1 จุด - จุดตื้น 1 จุด	- ค่าความเป็นกรดต่าง (pH)	- วิธี pH meter	- วันละ 2 ครั้ง ขณะที่มีผู้ใช้สระมากที่สุด	
	- จุดลึก 1 จุด - จุดตื้น 1 จุด	- โคลิฟอร์มแบคทีเรียทั้งหมด (Total Coliform Bacteria)	- วิธี Technique (MPN) 10 Tube	- เดือนละ 1 ครั้ง ขณะที่มีผู้ใช้สระมากที่สุด	
	- จุดลึก 1 จุด - จุดตื้น 1 จุด	- ฟีคัลโคลิฟอร์ม (Fecal coliform Bacteria)	- วิธี Fecal Coliform Test (EC Medium)	- เดือนละ 1 ครั้ง ขณะที่มีผู้ใช้สระมากที่สุด	
	- จุดลึก 1 จุด - จุดตื้น 1 จุด	- คลอรีนที่รวมกับสารอื่น (Combined Chlorine)	- วิธี DPD colorimetric method	- ปีละ 1 ครั้ง ขณะที่มีผู้ใช้สระมากที่สุด	
	- จุดลึก 1 จุด - จุดตื้น 1 จุด	- ค่าความเป็นด่าง(Alkalinity)	- วิธี Titration Method	- ปีละ 1 ครั้ง ขณะที่มีผู้ใช้สระมากที่สุด	
	- จุดลึก 1 จุด - จุดตื้น 1 จุด	- ความกระด้าง(Calcium Hardness)	- วิธี EDTA Titrimetric Method	- ปีละ 1 ครั้ง ขณะที่มีผู้ใช้สระมากที่สุด	

ดัชนีคุณภาพสิ่งแวดล้อม	บริเวณที่ตรวจสอบ	ดัชนีตรวจสอบ	วิธีการตรวจสอบ	ระยะเวลาและความถี่	ผู้รับผิดชอบ
14. คุณภาพน้ำในสระว่ายน้ำ (ต่อ)	- จุดลึก 1 จุด - จุดตื้น 1 จุด	- กรดไซยานูริก (Cyanuric Acid) (กรณีที่ใช้)	- วิธี High Performance liquid Chromatography (HPLC)	- ปีละ 1 ครั้ง ขณะที่ผู้ใช้สระมากที่สุด	บริษัท ณ บางรัก จำกัด
	- จุดลึก 1 จุด - จุดตื้น 1 จุด	- คลอไรด์ (Chloride)	- วิธี Argentometric Method	- ปีละ 1 ครั้ง ขณะที่ผู้ใช้สระมากที่สุด	
	- จุดลึก 1 จุด - จุดตื้น 1 จุด	- แอมโมเนีย (Ammonia)	- วิธี Preliminary Distillation Step and Colorimetric method	- ปีละ 1 ครั้ง ขณะที่ผู้ใช้สระมากที่สุด	
	- จุดลึก 1 จุด - จุดตื้น 1 จุด	- ไนเตรท (Nitrate)	- วิธี Cadmium Reduction method	- ปีละ 1 ครั้ง ขณะที่ผู้ใช้สระมากที่สุด	
	- จุดลึก 1 จุด - จุดตื้น 1 จุด	- จุลินทรีย์หรือตัวบ่งชี้จุลินทรีย์ที่ทำให้เกิดโรค (<i>Escherichia coli</i> , <i>Staphylococcus aureus</i> , <i>Pseudomonas aeruginosa</i>)	- วิธี Modified Multiple-Tube Procedure และวิธี Multiple-Tube Technique	- ปีละ 1 ครั้ง ขณะที่ผู้ใช้สระมากที่สุด	
• มาตรการป้องกันอุบัติเหตุที่เกิดจากการลื่นล้มบริเวณสระว่ายน้ำ	- พื้นผนังเกรดติ้งสระว่ายน้ำ	โครงสร้างสระว่ายน้ำ	ตรวจสอบและบันทึกผลการขัดกระเบื้องพื้นผนังเกรดติ้ง โดยเฉพาะร่องยาแนวกระเบื้องจะต้องสะอาด สัปดาห์ละ 1 ครั้ง โดยแบ่งขัดเป็นช่วงๆ ในแต่ละวัน หากขัดพื้น ให้ไล่ความสกปรกลงที่ MAIN DRAIN	สัปดาห์ละ 1 ครั้ง	บริษัท ณ บางรัก จำกัด

บริษัท ณ บางรัก จำกัด
AEI. Co.,Ltd.

6-18

บริษัท ณ บางรัก จำกัด
AEI. Co.,Ltd.

6-19

ดัชนีคุณภาพสิ่งแวดล้อม	บริเวณที่ตรวจสอบ	ดัชนีตรวจสอบ	วิธีการตรวจสอบ	ระยะเวลาและความถี่	ผู้รับผิดชอบ
มาตรการป้องกันอุบัติเหตุ ที่เกิดจากการสั่น ล้ม บริเวณสระว่ายน้ำ (ต่อ)	- สระว่ายน้ำ		- ตรวจสอบ ควบคุมให้ผู้ดูแลกรณีที่ นำเด็กอายุต่ำกว่า 10 ปี ที่ยังว่ายน้ำ ไม่เป็น และผู้สูงอายุที่ไม่สามารถ ดูแลตัวเองได้มาใช้บริการสระว่ายน้ำ	- ตลอดเวลาที่เปิด ให้บริการสระว่ายน้ำ	บริษัท ณ บางรักฯ จำกัด
	- โครงสร้างของสระว่ายน้ำ		- ตรวจสอบโดยสังเกตดูว่าโครงสร้าง ของสระว่ายน้ำมีการแตกร้าหรือไม่ รวมไปถึงพื้นกระเบื้อง และป้ายบอก ระดับความลึก ถ้าพบว่ามี ความ เสียหายเกิดขึ้นให้ซ่อมบำรุงทันที	- ตรวจสอบ ทุกๆ 6 เดือน ตลอดระยะเวลา ดำเนินการ	บริษัท ณ บางรักฯ จำกัด

หมายเหตุ : ให้จัดทำรายงานผลการปฏิบัติตามมาตรการป้องกันและแก้ไขผลกระทบสิ่งแวดล้อม และมาตรการติดตามตรวจสอบผลกระทบสิ่งแวดล้อมให้ดำเนินการจัดส่งให้แก่หน่วยงานอนุญาตอย่างน้อยปีละ 1 ครั้ง โดยจัดทำรายละเอียดผลการปฏิบัติตามมาตรการฯ ช่วงเดือนมกราคมถึงเดือนธันวาคมแล้วเสนอรายงานฯ ภายในเดือนมกราคมของปีถัดไป และส่งให้หน่วยงานอนุญาต จำนวน 3 ชุด เพื่อให้หน่วยงานอนุญาตส่งต่อมายังสำนักงานทรัพยากรธรรมชาติและสิ่งแวดล้อมจังหวัด จำนวน 2 ชุด

สัญลักษณ์	คำอธิบาย
	พื้นที่โครงการ
	จุดตรวจวัดคุณภาพสิ่งแวดล้อมบริเวณพื้นที่โครงการ
	จุดตรวจวัดคุณภาพสิ่งแวดล้อมบริเวณโรงพยาบาลส่งเสริมสุขภาพตำบลบ้านต๋องนายปาน



รูปที่ 6.1-1 ตำแหน่งจุดตรวจวัดคุณภาพอากาศ เสียง และแรงสั่นสะเทือน ระยะก่อสร้างโครงการ



จุดเก็บตัวอย่างน้ำ จุดที่ 1



จุดเก็บตัวอย่างน้ำ จุดที่ 2



สัญลักษณ์	คำอธิบาย
	จุดเก็บตัวอย่างน้ำ
	จุดระบายน้ำทิ้งของโครงการ
	คลองสาธารณะประโยชน์ (คลองท้องนายปาน)

รูปที่ 6.1-2 ตำแหน่งจุดเก็บตัวอย่างน้ำคลองท้องนายปาน ในระยะก่อสร้าง และระยะดำเนินการ



รูปที่ 6.1-3 ตำแหน่งเก็บตัวอย่างน้ำทะเลบริเวณหาดท้องนายปานใหญ่ ระยะก่อสร้าง และระยะดำเนินการ

6.2 การจัดทำรายงานผลการดำเนินการตามมาตรการต่างๆ

ทุกครั้งหลังการติดตามตรวจสอบคุณภาพสิ่งแวดล้อม ให้ทางโครงการทำการประเมินผลและสรุปผลการดำเนินการติดตามตรวจสอบ ในกรณีที่พบว่าผลการดำเนินการของโครงการมีผลกระทบต่อสิ่งแวดล้อมให้เสนอวิธีการป้องกัน และวิธีการแก้ไขที่ได้ทำมาแล้ว และให้โครงการจัดทำแล้วนำเสนอรายงานผลการปฏิบัติตามมาตรการป้องกันและแก้ไขผลกระทบสิ่งแวดล้อมและมาตรการติดตามตรวจสอบผลกระทบสิ่งแวดล้อมให้ดำเนินการจัดส่งให้แก่หน่วยงานอนุญาตอย่างน้อยปีละ 1 ครั้ง โดยจัดทำรายละเอียดผลการปฏิบัติตามมาตรการฯ ช่วงเดือนมกราคมถึงเดือนธันวาคม แล้วเสนอรายงานฯ ภายในเดือนมกราคมของปีถัดไป และส่งให้หน่วยงานอนุญาตจำนวน 3 ชุด เพื่อให้หน่วยงานอนุญาตส่งต่อมายังสำนักงานทรัพยากรธรรมชาติและสิ่งแวดล้อมจังหวัด จำนวน 2 ชุด

สำหรับรูปแบบรายงานผลการดำเนินการตามมาตรการต่างๆ รายละเอียดดังนี้

- 1) รายงานผลการปฏิบัติตามเงื่อนไขของมาตรการป้องกันและแก้ไขผลกระทบสิ่งแวดล้อม และมาตรการติดตามตรวจสอบผลกระทบสิ่งแวดล้อม
- 2) รายงานผลการปฏิบัติตามมาตรการป้องกันและแก้ไขผลกระทบสิ่งแวดล้อม และมาตรการติดตามตรวจสอบผลกระทบสิ่งแวดล้อม
- 3) แบบบันทึกผลการวิเคราะห์คุณภาพน้ำทิ้ง
- 4) แบบบันทึกผลการวิเคราะห์คุณภาพน้ำสระว่ายน้ำ
- 5) แบบบันทึกการตรวจสอบหม้อแปลงไฟฟ้า
- 6) แบบบันทึกการตรวจสอบถังดับเพลิง

รายงานผลการปฏิบัติตามเงื่อนไขของมาตรการป้องกันและแก้ไขผลกระทบสิ่งแวดล้อม และมาตรการติดตามตรวจสอบผลกระทบสิ่งแวดล้อม

โครงการโรงแรม คาซ่า เดอ มาร์ รีสอร์ท เกาะพะงัน (CASA DE MAR RESORT KHO PHANGAN)

1. ชื่อโครงการ : โรงแรม คาซ่า เดอ มาร์ รีสอร์ท เกาะพะงัน (CASA DE MAR RESORT KHO PHANGAN)
2. สถานที่ตั้ง : หมู่ที่ 5 ตำบลบ้านใต้ อำเภอกาบัง จังหวัดสุราษฎร์ธานี
3. ชื่อเจ้าของโครงการ : บริษัท ณ บางรัก จำกัด
4. โครงการฯ ผ่านการพิจารณาของคณะกรรมการผู้ชำนาญการฯ เมื่อวันที่ เดือน พ.ศ.
5. โครงการฯ ได้นำเสนอรายงานและผลการปฏิบัติฯ ครั้งสุดท้าย เมื่อวันที่ เดือน พ.ศ.
6. รายงานผลการปฏิบัติฯ ครั้งนี้ จัดทำโดย.....
7. รายละเอียดโครงการ
 - 7.1 ลักษณะ/ประเภทโครงการ : โรงแรม
 - 7.2 จำนวนห้องพัก : 106 ห้องพัก
 - 7.3 ขนาดพื้นที่โครงการ : 5-2-79 ไร่ หรือ 9.116 ตารางเมตร
 - 7.4 จำนวนอาคาร : 19 อาคาร มีความสูงตั้งแต่ 5.40-12 เมตร
 - 7.5 จำนวนสระว่ายน้ำ : 13 สระ
 - 7.6 การบำบัดน้ำเสียของโครงการ
ภายในโครงการมีการติดตั้งระบบบำบัดน้ำเสียทั้งหมด 6 ชุด ได้แก่ ระบบบำบัดน้ำเสียชนิดเติมอากาศ
เลี้ยงตะกอนเวียนกลับ (Aeration activated sludge process.,AS) ขนาด 25 ลูกบาศก์เมตร จำนวน 2 ชุด
ระบบบำบัดน้ำเสียแบบเติมอากาศชนิดที่มีตัวกลางยึดเกาะ (Fix Film Aeration) ได้แก่ ขนาด 4 ลูกบาศก์เมตร
ขนาด 6 ลูกบาศก์เมตร และขนาด 15 ลูกบาศก์เมตร จำนวน 2 ชุด ซึ่งสามารถรองรับบีโอดีเข้าระบบ 250
มิลลิกรัม/ลิตร และค่าของแข็งแขวนลอยเข้าระบบ 300 มิลลิกรัม/ลิตร และน้ำเสียที่ผ่านการบำบัดแล้วจะมีค่า
บีโอดี (BOD₅) 20 มิลลิกรัม/ลิตร และค่าของแข็งแขวนลอย 30 มิลลิกรัม/ลิตร
 - 7.7 รายละเอียดอื่นๆ
8. เอกสารประกอบการพิจารณารายงานผลการปฏิบัติ มีดังนี้
 - 8.1 ตารางรายงานผลการปฏิบัติตามเงื่อนไขของมาตรการป้องกันและแก้ไขผลกระทบสิ่งแวดล้อม
และมาตรการติดตามตรวจสอบผลกระทบสิ่งแวดล้อม
 - 8.2 แบบบันทึกผลการตรวจคุณภาพน้ำทิ้ง
 - 8.3 รูปจุดเก็บตัวอย่างคุณภาพน้ำทิ้ง
 - 8.4 ภาพถ่ายต่างๆ เช่น ที่พักมูฟอวี่รวม และอุปกรณ์ดับเพลิง เป็นต้น
 - 8.5 อื่นๆ.....

แบบรายงานผลการปฏิบัติตามมาตรการป้องกันและแก้ไขผลกระทบสิ่งแวดล้อม
และมาตรการติดตามตรวจสอบผลกระทบสิ่งแวดล้อม

โครงการโรงแรม คาซ่า เดอ มาร์ รีสอร์ท เกาะพะงัน (CASA DE MAR RESORT KHO PHANGAN)

มาตรการป้องกันและแก้ไขผลกระทบ	ผลการปฏิบัติตามมาตรการ	ปัญหา อุปสรรค ที่ไม่สามารถปฏิบัติตาม มาตรการ และแนวทางแก้ไข

ผู้รายงาน.....

(.....)

ตำแหน่งหน้าที่รับผิดชอบ

วัน/เดือน/ปี.....

แบบบันทึกผลการวิเคราะห์คุณภาพน้ำทิ้ง

โครงการโรงแรม คาซ่า เดอ มาร์ รีสอร์ท เกาะพะงัน (CASA DE MAR RESORT KHO PHANGAN)

ตั้งอยู่ที่ หมู่ที่ 5 ตำบลบ้านใต้ อำเภอเกาะพะงัน จังหวัดสุราษฎร์ธานี

ครั้งที่ ประจำปี พ.ศ.....

วันที่เดือน..... พ.ศ.

สถานที่เก็บตัวอย่าง

ตำแหน่งตรวจวัด	พารามิเตอร์ที่ตรวจวัด								
	พีเอช	บีโอดี (มก./ล)	ปริมาณสารแขวนลอยทั้งหมด (มก./ล)	ทีเคเอ็น (มก./ล)	โคลิฟอร์ม แบคทีเรีย (MPN/100 มล.)	น้ำมันและไขมัน (มก./ล)	ซัลไฟด์ (มก./ล)	ตะกอนหนัก (มก./ล)	สารที่ละลายได้ทั้งหมด (มก./ล)
- บ่อตรวจคุณภาพน้ำทิ้งก่อนการบำบัด									
- บ่อตรวจคุณภาพน้ำทิ้งหลังการบำบัด									
ค่ามาตรฐาน (STD)	5 - 9	≤20	≤30	≤35	-	≤20	≤1	≤0.5	≤500

หมายเหตุ : (STD) : มาตรฐานควบคุมการระบายน้ำทิ้งจากอาคารประเภท ข. โรงแรมที่มีจำนวนห้องสำหรับใช้เป็นห้องพักพร้อมกันทุกชั้นของอาคารหรือกลุ่มอาคารตั้งแต่ 60 ห้อง แต่ไม่ถึง 200 ห้อง ตามประกาศกระทรวงทรัพยากรธรรมชาติและสิ่งแวดล้อม ลงวันที่ 29 ธันวาคม พ.ศ.2548

หน่วยงานราชการหรือบริษัทที่ได้รับอนุญาตตรวจวิเคราะห์

ผู้วิเคราะห์.....

(.....)

วัน/เดือน/ปี.....

หมายเหตุ : สรุปความเห็นจากผลการตรวจคุณภาพน้ำทิ้งมีค่าเกินกว่ามาตรฐาน เนื่องจากสาเหตุ.....

ข้อเสนอแนะ/แนวทางการแก้ไข.....

ผู้สรุปความคิดเห็น.....

(.....)

คุณวุฒิ

วัน/เดือน/ปี.....

แบบบันทึกผลการวิเคราะห์คุณภาพน้ำสระว่ายน้ำ

โครงการโรงแรม คาซ่า เดอ มาร์ รีสอร์ท เกาะพะงัน (CASA DE MAR RESORT KHO PHANGAN)

ตั้งอยู่ที่ หมู่ที่ 5 ตำบลบ้านใต้ อำเภอเกาะพะงัน จังหวัดสุราษฎร์ธานี

ครั้งที่ ประจำปี พ.ศ.....

วันที่เดือน..... พ.ศ.

จุดตรวจวัด	ดัชนี	ค่ามาตรฐาน ¹	คุณภาพน้ำสระว่ายน้ำ ของโครงการ
สระว่ายน้ำของ โครงการ	ความเป็นกรดต่าง	7.20-8.40	
	คลอรีนอิสระ (ส่วนในล้านส่วน (ppm))	0.60-1	
	คลอรีนที่รวมกับสารอื่น (ส่วนในล้านส่วน (ppm))	0.50-1	
	โคลิฟอร์มแบคทีเรียทั้งหมด (อัตราส่วน 100 มล.)	>10 ต่อ น้ำ 100 มล.	
	ฟิคอลโคลิฟอร์ม (ส่วนในล้านส่วน (ppm))	ไม่พบ	
	ค่าความเป็นด่าง (ส่วนในล้านส่วน (ppm))	80-100	
	ค่าความกระด้าง (ส่วนในล้านส่วน (ppm))	250-600	
	กรดไฮยาซูริก (ส่วนในล้านส่วน (ppm))	30-60	
	คลอไรด์ (ส่วนในล้านส่วน (ppm))	ไม่เกิน 600	
	แอมโมเนีย (ส่วนในล้านส่วน (ppm))	ไม่เกิน 20	
	ไนเตรท (ส่วนในล้านส่วน (ppm))	ไม่เกิน 50	
	จุลินทรีย์หรือตัวบ่งชี้ทำให้เกิดโรค (<i>Escherichia coli</i> , <i>Staphylococcus aureus</i> , <i>Pseudomonas aeruginosa</i>)	ไม่พบ	

หมายเหตุ : ¹ มาตรฐานคุณภาพน้ำสระว่ายน้ำ จากคำแนะนำของคณะกรรมการสาธารณสุข ฉบับที่ 1/2550 เรื่องควบคุมการประกอบกิจการสระว่ายน้ำ หรือกิจการอื่นๆ ในทำนองเดียวกัน

หน่วยงานหรือบริษัทผู้ตรวจวิเคราะห์

หมายเหตุ :สรุปความเห็นผลการตรวจคุณภาพน้ำทั้งมีค่าเกินกว่ามาตรฐาน เนื่องจากสาเหตุ

.....

ข้อเสนอแนะ/แนวทางแก้ไข

.....

ผู้สรุปความคิดเห็น.....

(.....)

คุณวุฒิ.....

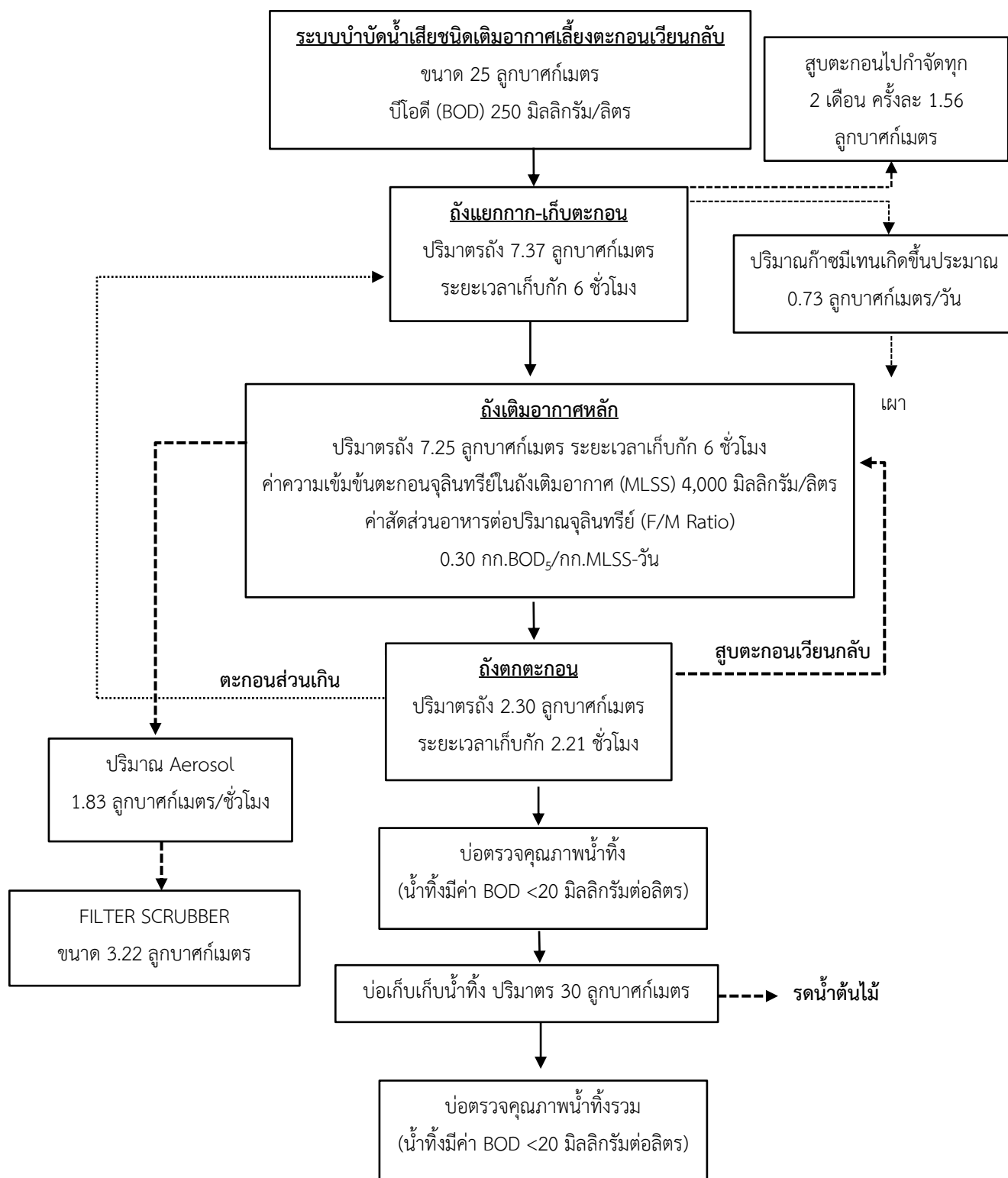
วัน/เดือน/ปี.....

แบบ ทส. 1

แบบบันทึกรายละเอียดของสถิติและข้อมูล
ซึ่งแสดงผลการทำงานของระบบบำบัดน้ำเสียของแหล่งกำเนิดมลพิษ

แหล่งกำเนิดมลพิษโครงการ ...โรงแรม คาซ่า เดอ มาร์ รีสอร์ท เกาะพะงัน (CASA DE MAR RESORT KHO PHANGAN) ตั้งอยู่ที่ หมู่ที่ 5 ตำบลบ้านใต้ อำเภอเกาะพะงัน จังหวัดสุราษฎร์ธานี
โทรศัพท์.....โทรสาร..... มี บริษัท ณ บางรักษ์ จำกัด เป็นเจ้าของหรือผู้ครอบครอง
แหล่งกำเนิดมลพิษ ประกอบกิจการประเภท โรงแรม ใบอนุญาตเลขที่ (ถ้ามี).....ออกให้โดย.....
หมดอายุ.....

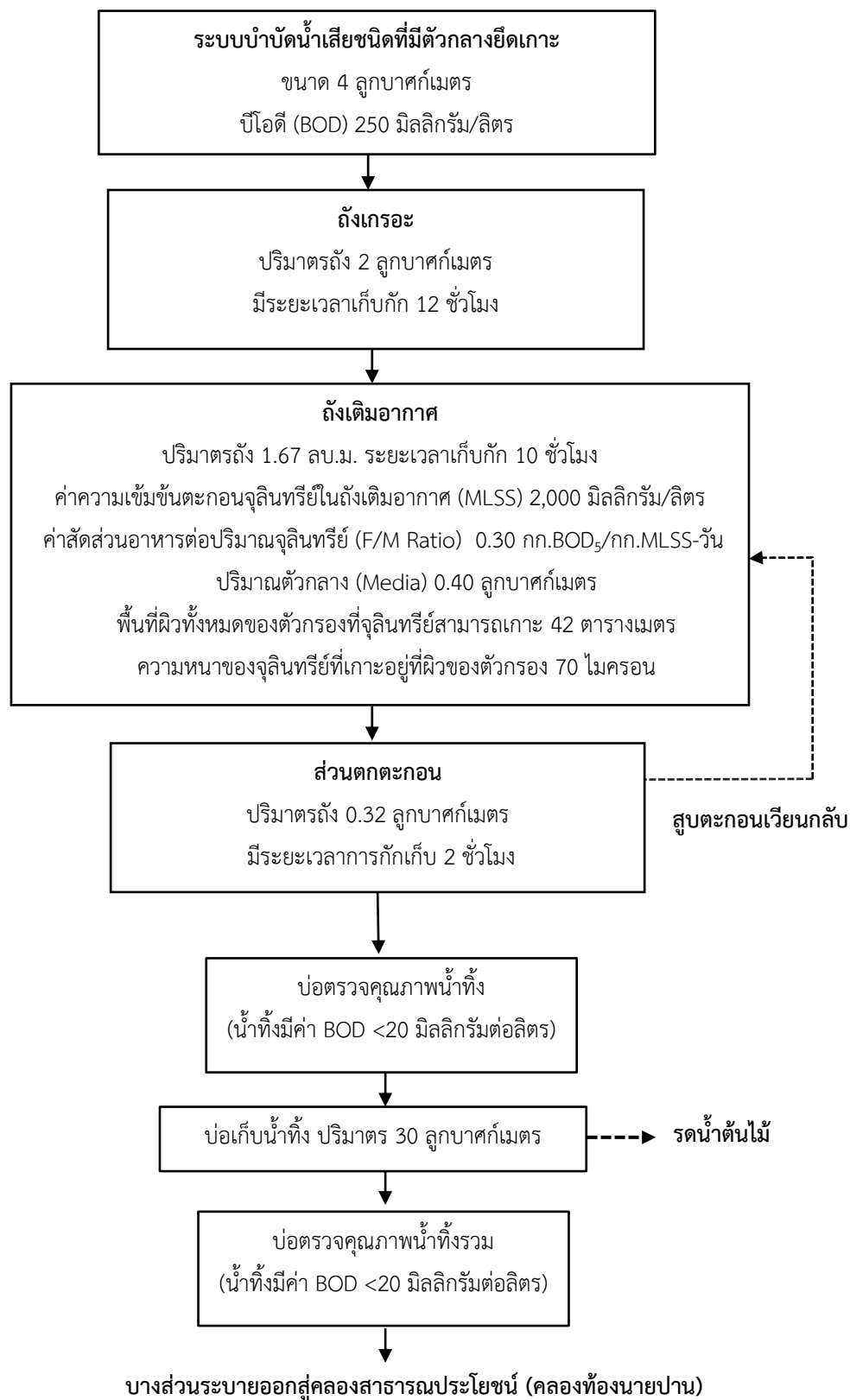
ซึ่งมีแผนผังแสดงการทำงานของระบบบำบัดน้ำเสีย ดังรูปที่ 6.2-1 ถึงรูปที่ 6.2-4 และจัดเก็บสถิติ
และข้อมูลแสดงผลการทำงานของระบบบำบัดน้ำเสียปรากฏตามตารางบันทึกสถิติ และข้อมูลที่เก็บจาก
แหล่งกำเนิดมลพิษ



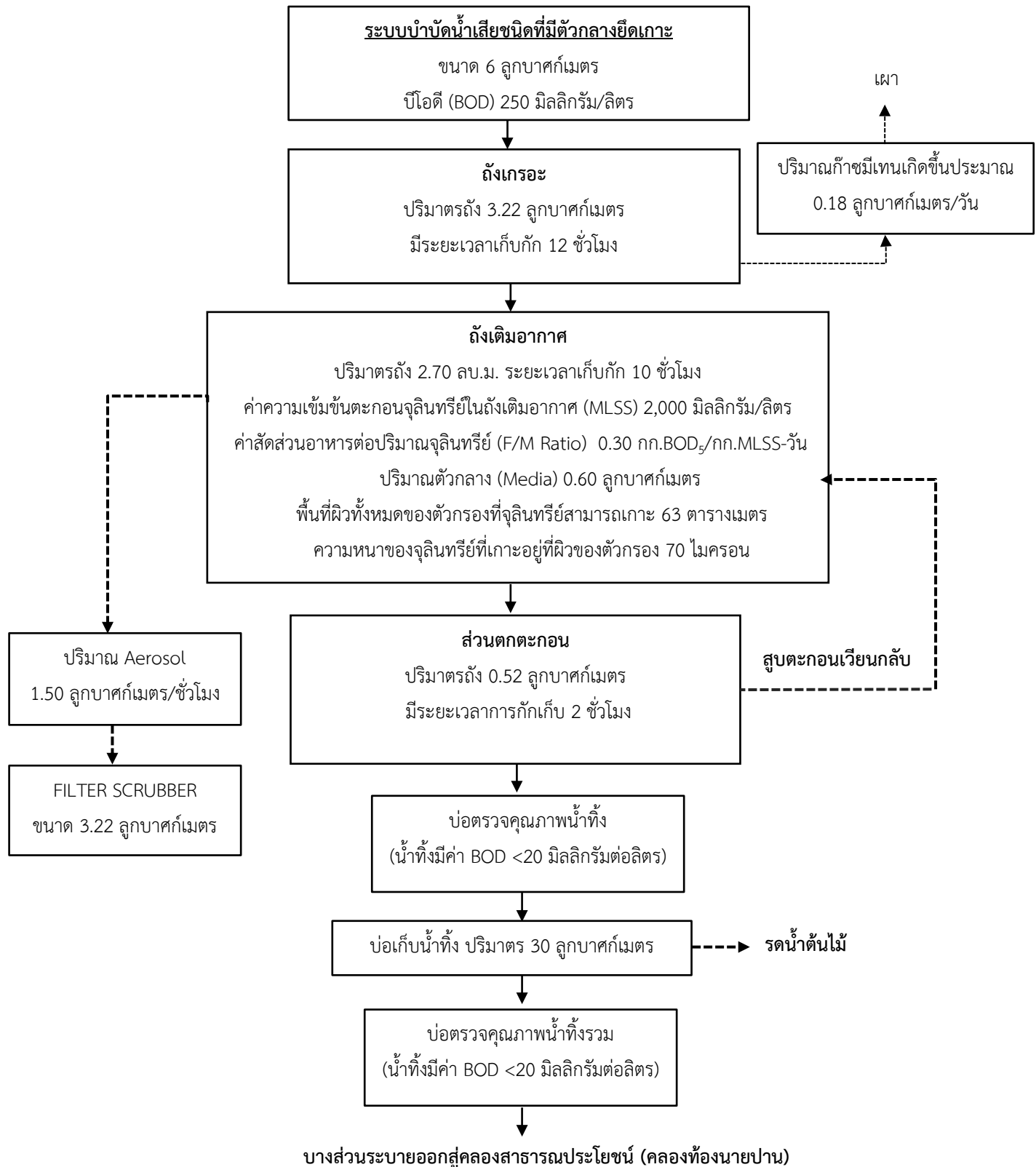
บางส่วนระบายออกสู่คลองสาธารณะประโยชน์ (คลองท้องนายปาน)

รูปที่ 6.2-1 ขั้นตอนการบำบัดน้ำเสียของระบบบำบัดน้ำเสียชนิดเติมอากาศเลี้ยงตะกอนเวียนกลับ

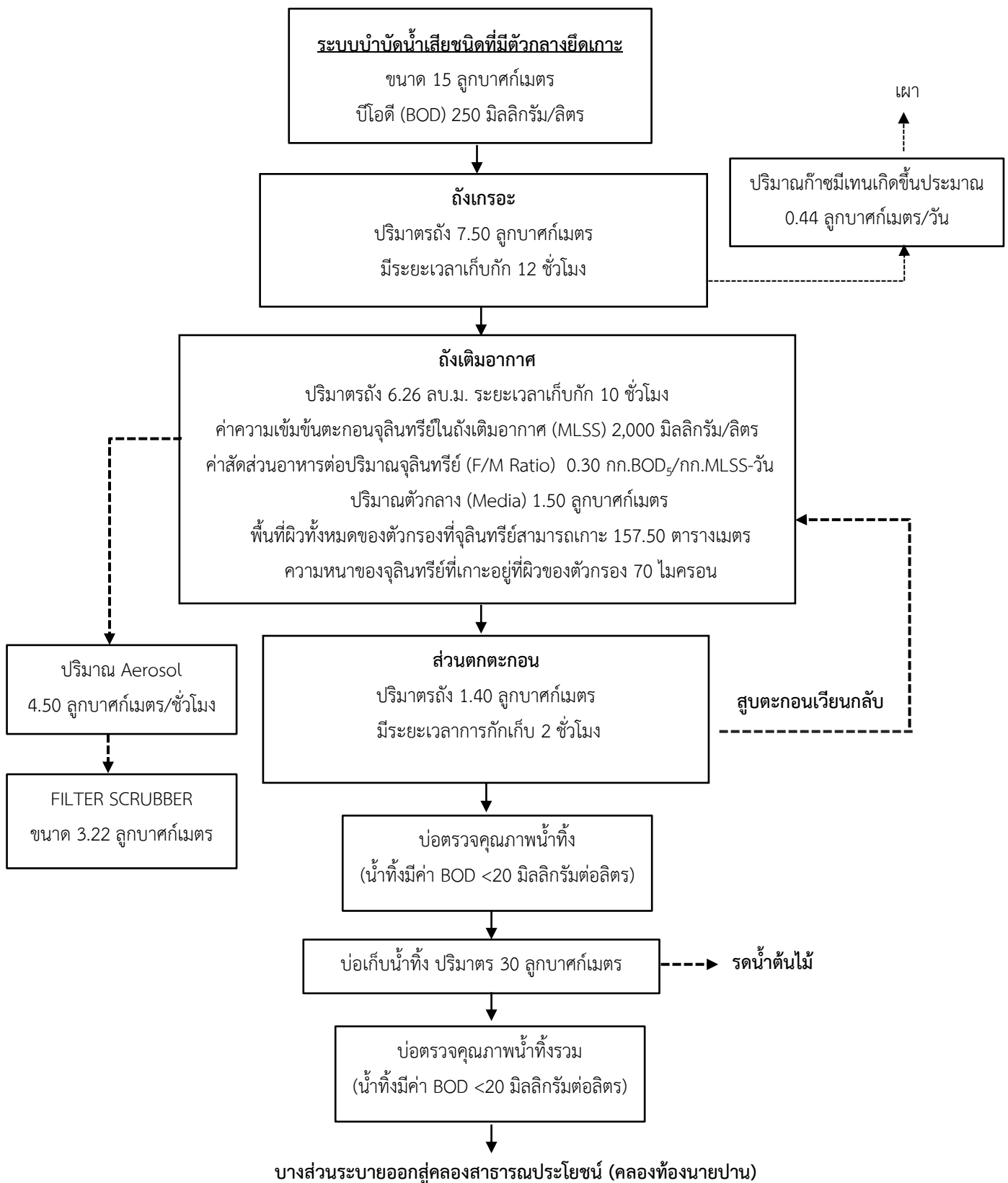
(Aeration activated sludge process.,AS) ขนาด 25 ลูกบาศก์เมตร



รูปที่ 6.2-2 ขั้นตอนการบำบัดน้ำเสียของระบบบำบัดน้ำเสียชนิดที่มีตัวกลางยึดเกาะ
(Fix Film Aeration) ขนาด 4 ลูกบาศก์เมตร



รูปที่ 6.2-3 ขั้นตอนการบำบัดน้ำเสียของระบบบำบัดน้ำเสียชนิดที่มีตัวกลางยัดเกาะ
(Fix Film Aeration) ขนาด 6 ลูกบาศก์เมตร



รูปที่ 6.2-4 ขั้นตอนการบำบัดน้ำเสียของระบบบำบัดน้ำเสียชนิดที่มีตัวกลางยึดเกาะ (Fix Film Aeration) ขนาด 15 ลูกบาศก์เมตร

- หมายเหตุ**
1. ให้กรอกสถิติและข้อมูลเฉพาะในกรณีที่มีสถิติและข้อมูลนั้นๆ ในแต่ละวัน
 2. ในกรณีระบบบำบัดน้ำเสียที่มีการติดตั้งเครื่องตรวจวัดคุณภาพน้ำทั้งแบบอัตโนมัติให้แนบผลการตรวจวัดคุณภาพน้ำทั้งทุกวันแยกตามพารามิเตอร์ที่ตรวจวัด และทำการสรุปผลเป็นสถิติและข้อมูลรายเดือน

ขอรับรองว่าการบันทึกสถิติและข้อมูลตามตารางข้างต้นถูกต้องทุกประการ

.....เจ้าของหรือผู้ครอบครองแหล่งกำเนิดมลพิษ
(.....)

.....ผู้ควบคุมระบบบำบัดน้ำเสีย
(.....)

ใบอนุญาตเลขที่หมดอายุ.....
ออกให้โดย.....

.....ผู้รับจ้างให้บริการบำบัดน้ำเสีย
(.....)

ใบอนุญาตเลขที่หมดอายุ.....
ออกให้โดย.....

แบบ ทส. 2

รายงานสรุปผลการทำงานของระบบบำบัดน้ำเสีย

1. ข้อมูลทั่วไป

แหล่งกำเนิดมลพิษ โครงการโรงแรม คาซ่า เดอ มาร์ รีสอร์ท เกาะพะงัน (CASA DE MAR RESORT KHO PHANGAN).....ตั้งอยู่ที่หมู่ที่ 5 ตำบลบ้านใต้ อำเภอเกาะพะงัน จังหวัดสุราษฎร์ธานี.....
โทรศัพท์.....โทรสาร.....มี บริษัท.ณ.บวรวิทย์ จำกัด เป็นเจ้าของหรือผู้ครอบครองแหล่งกำเนิดมลพิษ ประกอบกิจการประเภทโรงแรม.....ใบอนุญาตเลขที่ (ถ้ามี).....ออกโดย.....
หมดอายุ.....

ในการนี้ขอรายงานสรุปผลการทำงานของระบบบำบัดน้ำเสียของแหล่งกำเนิดมลพิษสำหรับเดือน
พ.ศ.....ตามที่กำหนดในมาตรา 80 แห่งพระราชบัญญัติส่งเสริมและรักษาคุณภาพสิ่งแวดล้อม
แห่งชาติ พ.ศ.2535 ในฐานะ

.....เจ้าของหรือผู้ครอบครองแหล่งกำเนิดมลพิษ
(.....)

.....ผู้ควบคุมระบบบำบัดน้ำเสีย
(.....)

ใบอนุญาตเลขที่หมดอายุ.....
ออกให้โดย.....

.....ผู้รับจ้างให้บริการบำบัดน้ำเสีย
(.....)

ใบอนุญาตเลขที่หมดอายุ.....
ออกให้โดย.....

2. ข้อมูลเกี่ยวกับ ระบบบำบัดน้ำเสีย และแหล่งรองรับน้ำทิ้ง

(1) ประเภท/ชนิดของระบบบำบัดน้ำเสีย.....
ความสามารถในการรองรับน้ำเสียของระบบบำบัดน้ำเสีย.....ลบ.ม./วัน

(2) การทำงานของระบบบำบัดน้ำเสีย ☐ แบบต่อเนื่อง.....ชั่วโมง/วัน
☐ แบบไม่ต่อเนื่อง (ระบุ).....

(3) อุปกรณ์และเครื่องมือที่ใช้ในระบบบำบัดน้ำเสีย ☐ เครื่องสูบน้ำ ☐ เครื่องเติมอากาศ
☐ เครื่องกวน/ผสมน้ำเสีย ☐ เครื่องกวน/ผสมสารเคมี
☐ เครื่องสูบลำโพง ☐ อื่นๆ (ระบุ).....

(4) แหล่งรองรับน้ำทิ้ง (ระบุ).....

(5) วิธีจัดการตะกอนที่เกิดขึ้นจากระบบบำบัดน้ำเสียและวิธีการจัดการ.....

2. สรุปข้อมูลการทำงานของระบบบำบัดน้ำเสียเป็นรายเดือน

- (1) ปริมาณการใช้ไฟฟ้าของระบบบำบัดน้ำเสีย (หน่วย).....
- (2) ปริมาณน้ำใช้ทุกกิจกรรมในแหล่งกำเนิดมลพิษ (ลบ.ม.).....
- (3) ปริมาณน้ำเสียที่เข้าระบบบำบัดน้ำเสีย (ลบ.ม.).....
- (4) การระบายน้ำทิ้งจากระบบบำบัดน้ำเสีย.....
- (5) ปริมาณสารเคมีหรือสารสกัดชีวภาพที่ใช้ (ลิตรหรือกิโลกรัม)
- (6) การทำงานของระบบบำบัดน้ำเสียและอุปกรณ์
 - ระบบบำบัดน้ำเสีย ☐ ปกติ ☐ ผิดปกติ (ระบุ)
 - เครื่องสูบน้ำ ☐ ปกติ ☐ ผิดปกติ (ระบุ)
 - เครื่องเติมอากาศ ☐ ปกติ ☐ ผิดปกติ (ระบุ)
 - เครื่องกวนผสมน้ำเสีย ☐ ปกติ ☐ ผิดปกติ (ระบุ)
 - เครื่องกวนผสมสารเคมี ☐ ปกติ ☐ ผิดปกติ (ระบุ)
 - เครื่องสูบลตะกอน ☐ ปกติ ☐ ผิดปกติ (ระบุ)
 - อื่นๆ..... ☐ ปกติ ☐ ผิดปกติ (ระบุ)
- (7) ปริมาณตะกอนส่วนเกินจากระบบบำบัดน้ำเสียที่นำไปกำจัด (ลบ.ม.)
- (8) ปัญหา อุปสรรค และแนวทางแก้ไข

- คำเตือน**
1. เจ้าของหรือผู้ครอบครองแหล่งกำเนิดมลพิษ ผู้ควบคุมระบบบำบัดน้ำเสีย หรือผู้รับจ้างให้บริการบำบัดน้ำเสียผู้ใดไม่จัดเก็บสถิติ ข้อมูล หรือไม่ทำบันทึกหรือรายงานตามมาตรา 80 ต้องระวางโทษจำคุกไม่เกินหนึ่งเดือน หรือปรับไม่เกินหนึ่งหมื่นบาท หรือทั้งจำทั้งปรับตามมาตรา 106
 2. ผู้ควบคุมระบบบำบัดน้ำเสียหรือผู้รับจ้างให้บริการบำบัดน้ำเสียผู้ใดทำบันทึกหรือรายงานโดยแสดงข้อความอันเป็นเท็จ ต้องระวางโทษจำคุกไม่เกินหนึ่งปี หรือปรับไม่เกินหนึ่งแสนบาท หรือทั้งจำทั้งปรับตามมาตรา 107

รายงานการตรวจสอบสภาพหม้อแปลงและบันทึกการบำรุงรักษาหม้อแปลงประจำปี
โครงการโรงแรม คาซ่า เดอ มาร์ รีสอร์ท เกาะพะงัน (CASA DE MAR RESORT KHO PHANGAN)
ตั้งอยู่ที่ หมู่ที่ 5 ตำบลบ้านใต้ อำเภอกาบัง จังหวัดสุราษฎร์ธานี
ประจำปี พ.ศ.

รายงานการตรวจสอบสภาพหม้อแปลงและบันทึกการบำรุงรักษาหม้อแปลงประจำปี						
ผู้ผลิต.....		ขนาด.....เควีเอ		ความถี่.....เฮิร์ต		
ระบบไฟฟ้าเข้า.....เควี		ระบบไฟออก.....โวลต์		ระบบการต่อ.....		
แบบ <input type="checkbox"/> CON. <input type="checkbox"/> HER <input type="checkbox"/> DRY <input type="checkbox"/> OIL		น้ำมัน.....ลิตร		ระบบ TRเฟส		
น้ำหนักรวม.....กิโลกรัม		หมายเลขเครื่อง.....		ปีที่ผลิต.....		
คุณลักษณะทั่วไปภายนอก						
ลำดับ	รายการ	ผลการตรวจสอบ		วิเคราะห์สาเหตุ		
1.	ตัวถัง	<input type="checkbox"/> ปกติ	<input type="checkbox"/> แก้ไข			
2.	ลูกถ้วยแรงสูง	<input type="checkbox"/> ปกติ	<input type="checkbox"/> แก้ไข			
3.	ลูกถ้วยแรงต่ำ	<input type="checkbox"/> ปกติ	<input type="checkbox"/> แก้ไข			
4.	ปะเก็นลูกถ้วยแรงสูง	<input type="checkbox"/> ปกติ	<input type="checkbox"/> แก้ไข			
5.	ปะเก็นลูกถ้วยแรงต่ำ	<input type="checkbox"/> ปกติ	<input type="checkbox"/> แก้ไข			
6.	ปะเก็นฝาถัง	<input type="checkbox"/> ปกติ	<input type="checkbox"/> แก้ไข			
7.	ปะเก็นแท็ป	<input type="checkbox"/> ปกติ	<input type="checkbox"/> แก้ไข			
8.	ที่ดูและระดับน้ำมัน	<input type="checkbox"/> ปกติ	<input type="checkbox"/> แก้ไข			
9.	สารดูดความชื้น	<input type="checkbox"/> ปกติ	<input type="checkbox"/> แก้ไข			
10.	เทอร์โมมิเตอร์	<input type="checkbox"/> ปกติ	<input type="checkbox"/> แก้ไข			
	สภาพซีลยาง <input type="checkbox"/> ปกติ อุณหภูมิใช้งาน.....°C <input type="checkbox"/> เสื่อม อุณหภูมิสูงสุด.....°C					
11.	บุชโฮลชีรี่	<input type="checkbox"/> ปกติ	<input type="checkbox"/> แก้ไข			
12.	ขั้วต่อสายแรงสูง	<input type="checkbox"/> ปกติ	<input type="checkbox"/> แก้ไข			
13.	ขั้วต่อสายแรงต่ำ	<input type="checkbox"/> ปกติ	<input type="checkbox"/> แก้ไข			
14.	ท่อน้ำระบาย	<input type="checkbox"/> ปกติ	<input type="checkbox"/> แก้ไข			
15.	วาล์วเติมน้ำมัน	<input type="checkbox"/> ปกติ	<input type="checkbox"/> แก้ไข			
คุณลักษณะทางฉนวน						
ลำดับ	รายการ	ผลการทดสอบ				
16.	ค่าความเป็นฉนวนน้ำมัน	ครั้งที่ 1	ครั้งที่ 2	ครั้งที่ 3	ครั้งที่ 4	ครั้งที่ 5
	ผลการทดสอบ..... kV ค่ากำหนด >26 kV ACCORDING ASTM D877 สีน้ำมัน <input type="checkbox"/> NEW OIL <input type="checkbox"/> GOOD <input type="checkbox"/> FAIR <input type="checkbox"/> MARGINAL <input type="checkbox"/> BAD <input type="checkbox"/> VERY BAD <input type="checkbox"/> REJECT				สรุปผลการทดสอบน้ำมัน ผลการตรวจสอบ <input type="checkbox"/> ผ่าน <input type="checkbox"/> ไม่ผ่าน ควรดำเนินการ <input type="checkbox"/> กรองน้ำมัน <input type="checkbox"/> เปลี่ยนน้ำมันใหม่ ผู้ทดสอบ.....วันที่..... ผู้ตรวจสอบ.....วันที่.....	
17.	ค่าความเป็นฉนวน	สูง-ต่ำ	สูง-ดิน	ต่ำ-ดิน	ผลการทดสอบค่าความเป็นฉนวน (ค่ากำหนด > 200 MΩ) <input type="checkbox"/> ผ่าน <input type="checkbox"/> ไม่ผ่าน ควรดำเนินการ.....	

ข้อเสนอแนะ.....
.....
.....
.....
.....

ผู้ตรวจสอบ.....
(.....)

ตำแหน่ง.....

วัน/เดือน/ปี.....

รายละเอียดของถังดับเพลิง รหัส.....ชนิด.....ขนาด.....สถานที่ตั้ง.....											
วันที่ตรวจ	เกณฑ์การตรวจสอบ										
	สายฉีดย		คันบังคับ		ตัวถัง		เกจความดัน/น้ำหนัก		สิ่งขีดขวาง		ผู้ตรวจ
	ปกติ	ชำรุด	ปกติ	ชำรุด	ปกติ	ชำรุด	ปกติ	ไม่ปกติ	มี	ไม่มี	
รายละเอียดการชำรุด											
สาเหตุการชำรุด											
() ใช้งาน () หมดอายุ () อื่นๆ.....											
ผู้รายงาน											
ตำแหน่ง											
วันที่											
ข้อปฏิบัติ											
- ตรวจสอบสภาพถังทุกเดือน และลงชื่อกำกับด้วยตัวบรรจง - หากพบสิ่งผิดปกติให้ดำเนินการแก้ไขทันที หากไม่สามารถแก้ไขได้ให้บันทึกความผิดปกตินั้น											